

Beata Zarzycka
Rafał P. Bartczuk

Polska adaptacja Skali Emocji do Boga (EtG) S. Hubera

Religijność jest źródłem emocji oraz regulatorem odpowiedzi emocjonalnych (Hill, 1995; Emmons, 2003; Emmons, Paloutzian, 2003; Huber, Richard, 2010). Związki religijności z emocjami można zaobserwować w postawach i doświadczeniach religijnych oraz w różnych formach ekspresji religijności. Uczucia, takie jak wdzięczność i szacunek, miłość i nadzieja, pojawiają się, gdy ludzie dostrzegają aspekty sacrum w różnych sferach swojego życia. Na przykład odniesienie własnej sytuacji życiowej do wiary w Bożą opatrzność może rodzić poczucie bezpieczeństwa, ale też gniew na Boga, jeśli ta sytuacja jest postrzegana jako niesprawiedliwa. Według Pargamenta (1999) połączenie religijności ujętej w aspekcie praktyk i przekonań religijnych z emocjonalnym odniesieniem do sacrum otwiera nowe możliwości badań. Doświadczenie religijne, a zwłaszcza emocje religijne, silniej wiążą się ze zmiennymi psychologicznymi niż na przykład przekonania religijne. Eurelings-Bontekoe, Van Steeg i Verschuur (2005) dostarczyli danych empirycznych potwierdzających, że emocjonalny aspekt więzy z Bogiem silniej korelował z innymi konstruktami psychologicznymi niż aspekt poznawczy, np. obraz Boga.

Jednak w literaturze psychologicznej wciąż niewiele miejsca poświęca się emocjom religijnym. Ten deficyt badań nad zagadnieniem emocjonalnych ustosunkowań do Boga jest szczególnie widoczny w Europie, gdzie dodatkowo brak jest adekwatnych i psychometrycznie dopracowanych metod pozwalających na opis emocjonalnych aspektów religijności. W polskiej psychologii religii także niewiele jest danych dotyczących emocjonalnych aspektów religijności oraz adekwatnych metod do ich pomiaru. Aby uzupełnić tę lukę, adaptowano do warunków polskich Skalę Emocji do Boga (Emotions-toward-God EtG) S. Hubera.

1. Podstawy teoretyczne

Skala Emocji do Boga jest częścią Testu Struktury Religijności (TSR) – wielowymiarowej metody do pomiaru systemu konstruktów religijnych (Huber, 2006, 2008). Podstawowa struktura testu odzwierciedla pięć wymiarów religijności wyróżnionych w modelu Starka i Glocka (1970; por. Huber, 1996, 2003): intelektualny, ideologiczny, modlitwę, doświadczenie oraz kult. Huber umieścił ten model w perspektywie teorii konstruktów osobistych (Kelly, 1955; zob. Huber, 2003). Zgodnie z założeniem Hubera pomiar pięciu wymiarów dokonuje się w zakresie centralności i treści. Schemat skal TSR przedstawiono w tabeli 1.

Tabela 1. Schemat podskal Testu Struktury Religijności

Podstawowe wymiary	Główne czynniki	
	Centralność	Treść
	Skala Centralności	Skale Treści
Intelektualny	Zainteresowanie	Refleksyjność religijna
		Poszukiwanie religijne
Ideologiczny	Przekonania	Obraz Boga
		Pluralizm religijny
		Fundamentalizm religijny
		Teodycea
Modlitwa	Modlitwa	Treść modlitwy
		Style religijnego radzenia sobie
Doświadczenie	Doświadczenie	Emocje do Boga
		Tematy doświadczenia religijnego
Praktyki religijne	Kult	Więź ze wspólnotą religijną

Za: Huber (2006); tabelę dostosowano do wersji TSR adaptowanej w Polsce; pismem półgrubym wyróżniono skalę EtG

Do oszacowania centralności religijnego systemu znaczeń Huber (1996; 2003) skonstruował Skalę Centralności, która może stanowić niezależne od pozostałych podskal TSR narzędzie badawcze (Zarzycka, 2007 oraz Zarzycka, zob. artykuł zamieszczony w niniejszej książce, s. 231-261). Treść religijności można ocenić za pomocą Skal Treści, które nie stanowią jednolitego testu, a raczej zbiór miar różnych elementów systemu konstruktów religijnych, ta-

kich jak orientacje, emocje, style zaradcze, tematy, schematy czy postawy. Emocje względem Boga są treściowym elementem wymiaru doświadczenia religijnego.

W założeniu autora skali emocje wyrażone przez pozycje EtG odnoszą się do trzech kategorii teologicznych: świętości, opatrności i sprawiedliwości, ważnych w systemach religii abrahamistycznych (Huber, Richard, 2010). Postrzeganie tych trzech kategorii kształtuje podstawę dla formułowania oczekiwań w stosunku do Boga, a w rezultacie jest źródłem emocji doświadczanych względem Boga (tabela 2).

Tabela 2. Psychologiczne i teologiczne wymiary emocji do Boga

Kategorie teologiczne	Wartościowość psychologiczna	
	Pozytywna	Negatywna
Świętość	Szacunek	Lęk
Opatrność	Nadzieja	Gniew
Sprawiedliwość	Uwolnienie od winy	Poczucie winy

Za: Huber, Richard, 2010

W zależności od indywidualnej oceny wartości psychologicznej poszczególnych kategorii teologicznych człowiek może doświadczać różnych emocji. Osoba, która ma na przykład pozytywne rozumienie opatrności Bożej, może czuć się bezpieczna i chroniona. Postrzeganie Boga jako troskliwego i życzliwego jest prawdopodobnie związane z takimi emocjami, jak: zaufanie, nadzieja, wdzięczność, radość i bezpieczeństwo, lecz również z gniewem, jeśli osoba nie odczuwa takiej troski. Świadomość, że Bóg jest sprawiedliwy może wiązać się z poczuciem winy, wstydem, lękiem lub uwolnieniem od winy, radością i szczęściem; świadomość, że Bóg jest święty, wszechmocny i nieuchwytny, może wiązać się z szacunkiem, czcią, ale również z obawą i lękiem (por. Otto, 1968; zob. Huber, Richard, 2010).

2. Metody do badania emocji religijnych

Konstrukcja skali EtG nawiązuje do założeń innych metod do badania emocji religijnych: Kwestionariusza Obrazu Boga (God Image Inventory – GII) R. T. Lawrence’a (1997), Kwestionariusza Obrazu Boga i Emocji wzglę-

dem Boga (Fragebogen zur Gottesvorstellung und zu den Gefühlen gegenüber Gott – FGV) K. U. Petersena (1993) oraz Kwestionariusza Odniesienia do Boga (Fragebogen zur Beziehung zu Gott – FBG) S. Murkena (1998). Podstawą konstrukcji wymienionych metod jest założenie o wartościowości (walencji) emocji – mogą one mieć charakter pozytywny (przyjemny) i negatywny (przykry). Badania wskazują, że to rozróżnienie jest użyteczne w wyjaśnianiu wielu doświadczeń i zachowań religijnych człowieka (Bickel i in., 1998).

Kwestionariusz GII Lawrence'a (1997) powstał na bazie koncepcji obrazu Boga, rozumianego jako zbiór zapamiętanych i zinterpretowanych skojarzeń oraz doświadczeń dotyczących Boga (Rizzuto, 1979). W kształtowaniu się obrazu Boga zaangażowane są przede wszystkim procesy intuicyjne i emocjonalne, natomiast w mniejszym stopniu procesy poznawcze. Nawiązując do teorii relacji z obiektem (Winnicott, 1953) oraz teorii przywiązania (Bowlby, 1969; Kirkpatrick, 1992), Lawrence (1997) wyodrębnił trzy emocjonalne wymiary obrazu Boga: Kontrolę, Przynależność i Podstawową dobroć. W każdym z wymiarów wyróżnił następnie po dwa czynniki obrazu siebie: *ja-przedmiot* i *ja-podmiot*. Kwestionariusz GII zawiera 156 twierdzeń (wersja skrócona: 72), opisujących emocjonalny aspekt relacji z Bogiem (np. „Ufam, kiedy się modłę”). Spójność wewnętrzna skal głównych jest wysoka, jednak silne korelacje pomiędzy skalami poddają w wątpliwość trafność teoretycznie wyodrębnionych czynników. Ze względu na dużą liczbę pozycji skala jest metodą zbyt obszerną do badań, w których emocje do Boga nie są głównym przedmiotem uwagi. Mankamentem metody jest również zastosowany format odpowiedzi: pytanie o zgodę w większym stopniu mierzy przekonania niż emocje.

Kwestionariusze FGV Petersena (1993) i FBG Murkena (1998) mają formę listy emocji, które osoba może odczuwać w stosunku do Boga (np. szacunek, wina, bezpieczeństwo, gniew, lęk). Osoby badane odpowiadają, jak silnie doświadczają każdej z podanych emocji wobec Boga. Analiza czynnikowa 24 pozycji FGV pozwoliła na wyodrębnienie trzech czynników (Petersen, 1993). Pierwszy zawierał wszystkie emocje pozytywne i został nazwany Bezpieczeństwo i bliskość. Niezadowolenie, gniew i rozczarowanie utworzyły czynnik drugi. Zbiór pozostałych trzech emocji (poczucie winy, poczucie dystansu i niepewność) nie uzyskał dobrych ładunków czynnikowych. Murken (1998), tworząc kwestionariusz FBG, dodał do skali Petersena trzy pozycje (przywiązanie, odrzucenie, zależność). W wyniku analizy czynnikowej uzyskał dwa czynniki: pierwszy składał się z 11 emocji pozytywnych, drugi obejmował 16 emocji negatywnych. Walorem metody Murkena (1998) jest możliwość oddzielnego uchwycenia natężenia pozytywnych i negatywnych emocji do Boga,

od których można oczekiwać, że będą różnicować doświadczenia i zachowania człowieka, gdyż są oparte na podstawowym wymiarze wartościowania. Zresztą Lawrence (1997) doszedł do podobnego rozróżnienia w późniejszych analizach GII, co można traktować jako pośrednią wskazówkę potwierdzającą trafność tych dwóch podstawowych czynników. Inną zaletą metod Murkena i Petersena jest sposób zoperacjonalizowania emocji. Nazwanie emocji wprost może być zachętą do oceny indywidualnych doświadczeń. Wprawdzie nadal jest to pomiar oparty na subiektywnej ocenie, w przeciwieństwie do eksperymentalnego wywoływania emocji, ale w badaniach kwestionariuszowych wydaje się sposobem optymalnym (por. Huber, Richard, 2010).

W Polsce nie ma metody mierzącej wprost emocje do Boga. Istnieją dwie skale, które uwzględniają emocjonalne aspekty religijności. Pierwsza (Skala Lęku i Fascynacji – SLiF), skonstruowana przez J. W. Szymoła (1999), nawiązuje do R. Otto (1968) koncepcji *mysterium fascinans et tremendum*. Mierzy przeżycie religijne w aspekcie fascynacji, lęku niewolniczego i lęku synowskiego. Druga, opracowana przez W. Matysa i R. P. Bartczuka Skala Więzy z Bogiem (SPB) (Matys, 2006; Matys, Bartczuk, 2006), sięga do założeń teorii przywiązania i ujmuje dwa czynniki: Zaufanie i Lęk.

Według Hubera istniały dwa powody, które wydawały się uzasadniać potrzebę wprowadzenia na obszar psychologii religii nowej skali w systematyczny sposób mierzącej emocje do Boga. Po pierwsze, chodziło o uzyskanie możliwości pomiaru pozytywnych i negatywnych emocji za pomocą niewielkiej liczby pozycji. Po drugie, o weryfikację tezy, że różnicowanie się pozytywnych i negatywnych emocji dokonuje się w oparciu o konstrukty teologiczne, ważne dla życia religijnego (Huber, Richard, 2010).

3. Konstrukcja oryginalnej wersji skali EtG

Kwestionariusz EtG składa się z 16 pozycji, będących nazwami podstawowych, jak i złożonych emocji, jakich człowiek może doświadczać w relacji do Boga. Ponieważ istotnym elementem charakteryzującym doświadczenie religijne jest odczucie kontaktu z rzeczywistością nadprzyrodzoną (Stark, 1965), intensywność emocji do Boga została zoperacjonalizowana za pomocą częstości sytuacji, w jakich emocje te są przeżywane. Instrukcja sprowadza się do pytania: Jak często doświadczasz sytuacji, w których odczuwasz następujące emocje względem Boga? Osoba badana ocenia na 5-punktowej skali odpowiedzi częstość odczuwania każdej z emocji w stosunku do Boga (nigdy, rzadko, czasem, często, bardzo często). Wynik w podskali to suma punktów za odpo-

wiedzi na pytania tworzące daną podskale podzielona przez liczbę pozycji (Huber, Richard, 2010).

Wersja oryginalna skali EtG ma strukturę hierarchiczną: składa się z dwóch skal głównych: Emocje pozytywne i Emocje negatywne. Skala Emocje pozytywne zawiera trzy wysoko skorelowane ze sobą podskale: Poczucie bezpieczeństwa, Cześć i Uwolnienie od winy. Skala Emocje negatywne zawiera również trzy podskale, określone jako: Gniew, Lęk i Poczucie winy. Podskale wyodrębnione w ramach Emocji pozytywnych i negatywnych nawiązują do trzech kategorii teologicznych, opisujących Boga: opatrności, świętości i sprawiedliwości.

Potwierdzenie trafności wewnętrznej niemieckiej wersji EtG przeprowadzono na drodze analizy confirmacyjnej, w której testowano różne modele struktury wewnętrznej. Wyniki potwierdziły hierarchiczną strukturę EtG. Składa się ona z dwóch niezależnych czynników głównych (emocje pozytywne i negatywne), z których każdy jest podzielony na trzy podczynniki (odpowiadające kategoriom teologicznym opatrności, świętości i sprawiedliwości). Interkorelacje podczynników wchodzących w skład emocji pozytywnych są bardzo wysokie, zaś interkorelacje podczynników wchodzących w skład emocji negatywnych są umiarkowane. Dodatkowo zachodzą związki (relacje krzyżowe) pomiędzy podczynnikami wyrażającymi kategorię sprawiedliwości (uwolnienie od winy i poczucie winy) oraz świętości (szacunek i lęk), które odpowiadają za współwystępowanie pozytywnych i negatywnych emocji względem Boga (por. rysunek 2).

Trafność zewnętrzną, zbieżną i różnicową, autorzy skali ustalili za pomocą dwóch niezależnych analiz regresji, przeprowadzonych dla Emocji pozytywnych i Emocji negatywnych. Analizowali oni związki EtG z następującymi zmiennymi: centralnością religijności (C-15; Huber, 2004), afektem dyspozycyjnym (PANAS; Watson, Clark, Tellegen, 1988), pięcioczynnikowym modelem osobowości (Minimal Redundancy Scales; Ostendorf, 1990) i aprobatą społeczną (SDS-CM; Lück, Timäus, 1969). Z badań tych wynika, że poznawczy aspekt religijności (C-15: Intellect) nie korelował z emocjami do Boga. Pozytywne i negatywne emocje do Boga korelowały odpowiednio z pozytywnym i negatywnym afektem dyspozycyjnym. Skale EtG korelowały z doświadczeniem religijnym i modlitwą (C-15). Ekstrawersja i Otwartość na doświadczenie nie korelowały z emocjami do Boga, a Neurotyczność i Sumiennność korelowały dodatnio tylko z Emocjami negatywnymi.

Rzetelność oryginalnej EtG ustalono metodą spójności wewnętrznej. Obydwie skale główne, Emocje pozytywne i Emocje negatywne, uzyskały zadowalające wskaźniki rzetelności (odpowiednio: $\alpha = 0,92$ i $0,77$).

4. Polska adaptacja skali EtG

Tłumaczenie niemieckiej wersji skali na język polski przeprowadzono zgodnie z wytycznymi Międzynarodowej Komisji Testów (Hambleton, 2001). Zastosowano procedurę translacji, to znaczy wiernego tłumaczenia, z możliwością wprowadzenia niezbędnych modyfikacji, gdy specyfika językowa oryginału mogłaby powodować nierównowagę narzędzia (Drwal, 1995). Trzech germanistów przetłumaczyło twierdzenia skali z języka niemieckiego na polski. Na podstawie tego materiału ustalono wstępną postać polskiej wersji metody. Wersję tę przekazano innemu germaniście, który wykonał retranslację, czyli tłumaczenie zwrotne na język niemiecki. Retranslację porównano z oryginałem niemieckim. Korzystając z komentarzy tłumaczy, przygotowano pierwszą eksperymentalną postać polskiej wersji EtG. Tą wersją przeprowadzono badania adaptacyjne, z których wynikało, że pozycja 13 skali EtG była wieloznacznie rozumiana. Pozycję tę skorygowano i zrewidowaną wersją skali EtG przeprowadzono badania walidacyjne.

4.1. Opis badanych prób

Badania adaptacyjne przeprowadzono w latach 2007-2009, na sześciu grupach studentów i dorosłych nie będących studentami. Przebadano łącznie 1563 osoby, 892 kobiety i 671 mężczyzn, w wieku od 16 do 79 lat ($M = 29,62$; $SD = 13,12$)*. Charakterystykę badanych grup przedstawiono w tabeli 3. Dane uzyskane we wszystkich grupach próby adaptacyjnej wykorzystano do ustalenia struktury czynnikowej skali. Oddzielnie dla każdej z badanych grup obliczono rzetelność podskal EtG. Na wynikach grupy 1, 3 i 6 obliczono trafność zewnętrzną skali metodą korelacji jej wyników z wynikami uzyskanymi w C-15 (Zarzycka, 2007; zob. też artykuł zamieszczony w niniejszej książce, s. 231-261) i PCBS (Bartczuk, Wiechetek, Zarzycka, zob. artykuł zamieszczony w niniejszej książce, s. 201-230).

* Autorzy dziękują za udostępnienie wyników badań Barbarze Krasiczyńskiej, Aldonie Karnówce-Graboń i Konradowi Janowskiemu.

Tabela 3. Charakterystyka próby adaptacyjnej

Próba		Liczebność			Wiek			
		K + M	kobiety	mężczyźni	<i>M</i>	<i>SD</i>	min	max
Próba 1	Studenci	236	143	93	20,74	2,43	18	32
Próba 2	Dorośli	411	263	148	23,50	8,09	18	65
Próba 3	Studenci	141	127	14	20,63	2,01	18	35
Próba 4	Nauczyciele	304	278	26	39,27	8,86	26	59
Próba 5	Dorośli	169	81	88	25,53	9,56	19	60
Próba 6	Dorośli	302	0	302	41,83	16,31	18	79
Razem		1563	892	671	29,62	13,12	18	79

W badaniach walidacyjnych z 2010 roku zastosowano zrewidowaną wersję skali EtG. Badania przeprowadzono na kolejnych trzech próbach, liczących łącznie 753 osoby dorosłe. Charakterystykę badanych grup przedstawiono w tabeli 4. Dla każdej próby oddzielnie obliczono wskaźniki rzetelności. Na wynikach próby 8 ustalono trafność zewnętrzną EtG metodą korelacji z wynikami SLiF (Szymoń, 1999). Wyniki uzyskane przez wszystkie osoby badane posłużyły do obliczenia mocy dyskryminacyjnej pozycji i zweryfikowania struktury wewnętrznej skali EtG za pomocą analizy confirmacyjnej.

Tabela 4. Charakterystyka próby walidacyjnej

Próba		Liczebność			Wiek			
		K + M	kobiety	mężczyźni	<i>M</i>	<i>SD</i>	min	max
Próba 7	Dorośli	332	332	0	41,54	17,27	18	78
Próba 8	Dorośli	267	133	134	25,00	7,53	19	61
Próba 9	Dorośli	154	60	94	21,03	2,05	18	36
Razem		753	525	228	31,51	15,32	18	78

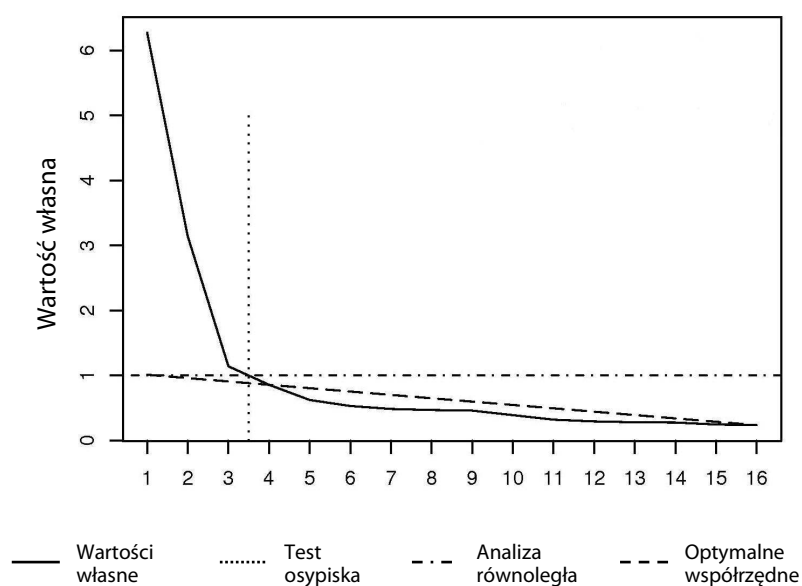
4.2. Właściwości psychometryczne skali EtG

Analiza własności psychometrycznych skali EtG obejmowała ustalenie struktury wewnętrznej skali, mocy dyskryminacyjnej pozycji, rzetelności i trafności teoretycznej.

4.3. Struktura wewnętrzna skali

Strukturę wewnętrzną EtG ustalono na podstawie dwóch analiz. W pierwszej wykorzystano wyniki z próby adaptacyjnej, na których przeprowadzono dwustopniową eksploracyjną analizę głównych składowych. Analiza druga została oparta na wynikach uzyskanych poprawioną wersją EtG na próbie walidacyjnej i zawierała confirmacyjną analizę czynnikową.

Analiza I. We wstępnej eksploracji struktury czynnikowej skali EtG posłużono się dwustopniową analizą głównych składowych. Najpierw przeprowadzono analizę pierwszego rzędu, z zastosowaniem rotacji ortogonalnej Varimax, a następnie, oddzielnie dla każdej wyodrębnionej składowej, analizę drugiego rzędu, z zastosowaniem rotacji skośnej Oblimin. Wstępna kontrola danych potwierdziła wysoką adekwatność próby ($KMO = 0,909$; $MSA_k \geq 0,745$). Na podstawie szeregu analiz liczby składowych stwierdzono, że polska wersja skali EtG składa się z trzech podskal (zob. rysunek 1, tabela 5).



Rysunek 1. Wykres osypiska z informacją o liczbie składowych według kryteriów graficznych

Tabela 5. Analiza liczby składowych EtG według kryteriów graficznych i liczbowych

Kryterium	Liczba składowych
Wartość własna >1	3
Test osypiska	3
Analiza równoległa	3
Optymalne współrzędne	3
Czynnik przyspieszenia	>2
Bardzo prosta struktura	3
MAP Velicera	3

Rozwiązanie trójskładowe ujawniło trzy zestawy pozycji, określone jako Emocje pozytywne, Gniew i Poczucie winy–Lęk, wyjaśniające łącznie 67,8% wariacji wyników (tabela 6). W rozwiązaniu tym nie wystąpiły pozycje, które wchodziłyby równocześnie do kilku czynników (por. Zarzycka, Bartczuk, Rydz, 2009).

Tabela 6. PCA pierwszego rzędu z rotacją Varimax: ładunki czynnikowe dla uzyskanych składowych, procent wyjaśnianej wariacji i statystyki opisowe

Numer pozycji	Pozycja	Emocje pozytywne	Gniew	Poczucie winy–Lęk
1	Zaufanie	0,820	-0,144	-0,147
2	Cześć	0,748	-0,124	-0,189
3	Radość	0,835	-0,005	-0,121
4	Bezpieczeństwo	0,830	-0,055	-0,072
5	Szczęście	0,850	0,028	-0,028
6	Nadzieja	0,800	-0,046	-0,094
7	Wdzięczność	0,818	-0,098	-0,135
8	Uwielbienie	0,843	-0,056	-0,117
9	Uwolnienie od winy	0,563	-0,015	-0,289
10	Złość	-0,068	0,860	-0,185
11	Gniew	-0,096	0,868	-0,178
12	Rozczarowanie Bogiem	-0,102	0,774	-0,188
13	Lęk	0,106	0,176	-0,759
14	Wina	0,191	0,086	-0,713
15	Wstyd	0,275	0,106	-0,692
16	Strach	0,031	0,276	-0,761
Suma kwadratów		5,828	2,275	2,447
% wariacji wyjaśnionej		0,364	0,142	0,153
Wariancja skumulowana		0,364	0,506	0,659

Dalsza eksploracja struktury skali EtG zmierzała do uzyskania podskładowych w ramach uprzednio uzyskanych składowych. PCA z rotacją skośną, przeprowadzona oddzielnie na każdej z trzech głównych składowych, dała następujące rezultaty: (1) podskala Emocje pozytywne okazała się jednowymiarowa; (2) podskala Gniew zawierała trzy pozycje, więc nie nadawała się do analizy drugiego rzędu (3) w podskali Poczucie winy–Lęk uzyskano dwie podskładowe, zinterpretowane jako Poczucie winy oraz Lęk (tabela 7). Korelacja między podskładowymi wynosiła $r = 0,47$, co sugeruje ich względną niezależność.

Tabela 7. PCA drugiego rzędu z rotacją Oblimin dla podskali Poczucie winy–Lęk: ładunki czynnikowe dla składowych, procent wyjaśnianej wariancji i statystyki opisowe

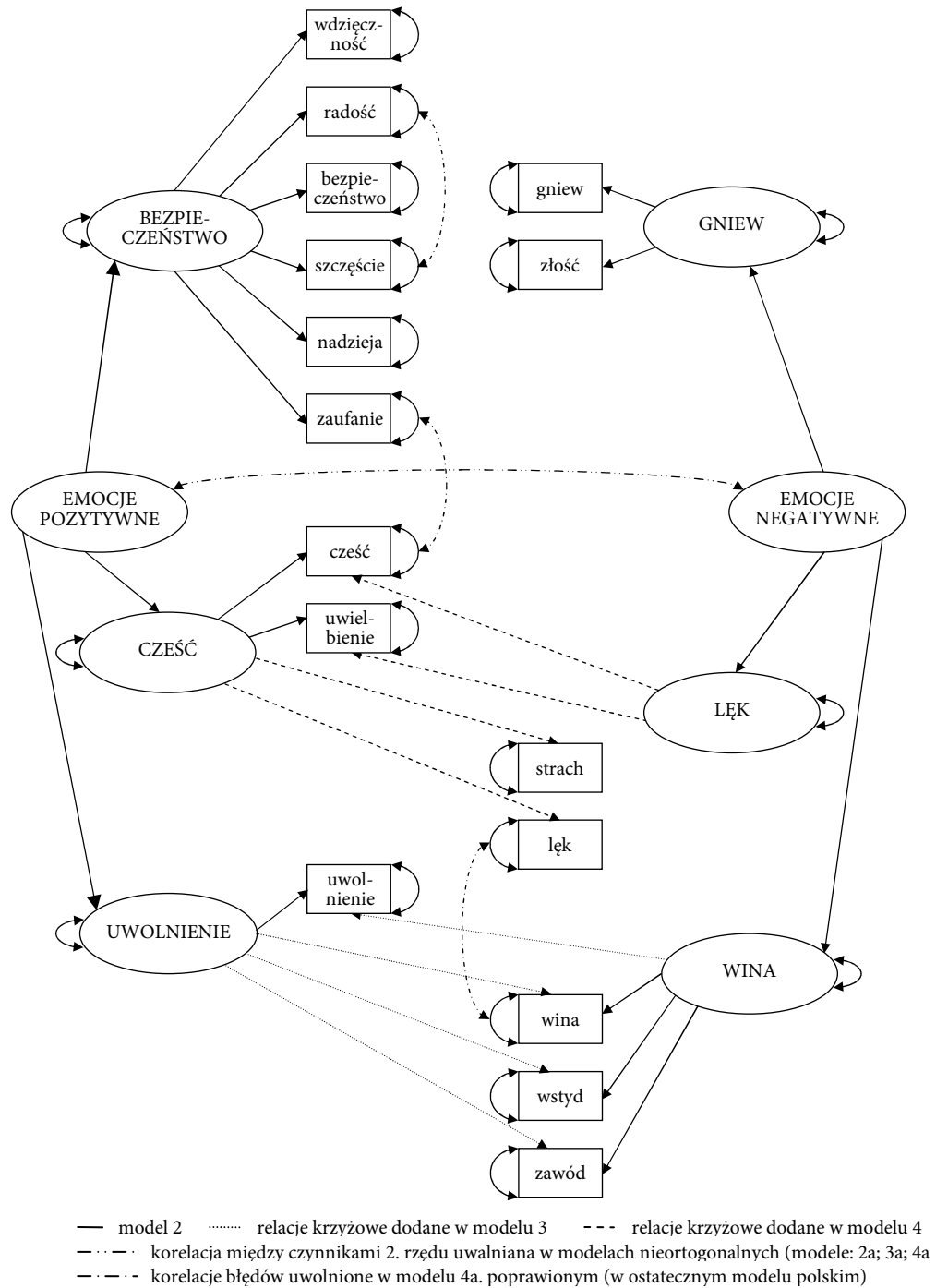
Pozycja	Lęk	Poczucie winy
Lęk	0,928	-0,012
Strach	0,903	0,013
Wina	-0,017	0,890
Wstyd	0,018	0,867
Suma kwadratów	1,659	1,544
% wariancji wyjaśnionej	0,415	0,386

Analiza II została przeprowadzona z zastosowaniem konfirmacyjnej analizy czynnikowej. Powtórzono procedurę, którą autorzy EtG zastosowali, analizując strukturę niemieckiej wersji skali. Testowano zatem cztery modele pomiarowe, z których każdy zakładał inną strukturę EtG (por. rysunek 2):

– model 1, dwuczynnikowy (niehierarchiczny), w którym wyróżniono jedynie czynniki Emocji pozytywnych i Emocji negatywnych;

– model 2, w którym w czynnikach głównych wyróżniono podczynniki: dla Emocji pozytywnych – Poczucie bezpieczeństwa, Cześć i Uwolnienie od winy, natomiast dla Emocji negatywnych – Lęk, Gniew i Poczucie winy, zgodnie z założeniami teoretycznymi;

– model 3, do którego oprócz wyodrębnionych podczynników włączono relacje krzyżowe pomiędzy pozytywnymi i negatywnymi emocjami, wyrażającymi kategorię sprawiedliwości, tj. między Poczuciem winy a Uwolnieniem od winy; relacje te można wyprowadzić z przesłanek teoretycznych: (1) doświadczenie własnej winy jest warunkiem bycia uwolnionym od winy oraz (2) w tradycji chrześcijańskiej wina jest wymiarem egzystencjalnym powiązaniem z obietnicą uwolnienia – zbawienia.



Rysunek 2. Struktura czynnikowa skali EtG
 - modele testowane w confirmacyjnej analizie czynnikowej

– model 4, który obejmował relacje krzyżowe zawarte w modelu 3 oraz dodatkowo relacje krzyżowe między podczynnikami wyrażającymi kategorię świętości, tj. Czcią i Lękiem; czci wobec Boga mogą bowiem towarzyszyć pewne aspekty lęku, ponieważ przedmiot czci religijnej może onieśmielać osobę, zwłaszcza gdy jest postrzegany jako wszechmocny.

Każdy model testowano w dwóch wariantach: ortogonalnym (Emocje pozytywne i Emocje negatywne jako czynniki niezależne) i nieortogonalnym (Emocje pozytywne i Emocje negatywne jako wymiary skorelowane). Warianty te następnie porównywano ze sobą (w ramach każdego modelu), aby stwierdzić, czy korelacje między czynnikami głównymi są istotne.

Po przeprowadzeniu wyżej opisanych analiz na danych polskich ich rezultaty zestawiono z wynikami uzyskanymi przez Hubera i Richarda (2010). W tabeli 8 zamieszczono wskaźniki dobroci dopasowania poszczególnych modeli oraz wyniki testów porównania dobroci dopasowania wersji ortogonalnej i nieortogonalnej dla każdego modelu.

Tabela 8. Porównanie wyników analizy confirmacyjnej wersji niemieckiej i polskiej skali EtG

Model	Wersja oryginalna (N = 666)							Polska adaptacja (N = 753)						
	CMIN	df	CMIN/ df	CFI	RMSEA	$\Delta\chi^2$	p	CMIN	df	CMIN/ df	CFI	RMSEA	$\Delta\chi^2$	p
1	1052,9	104	10,12	0,82	0,117			1119,185	104	10,76	0,86	0,114		
1a	989,19	103	9,61	0,83	0,114	63,71	<0,01	1016,983	103	9,87	0,87	0,109	102,202	<0,01
2	414,29	99	4,19	0,94	0,069			637,12	99	6,44	0,92	0,085		
2a	348,84	98	3,56	0,95	0,062	65,45	<0,01	506,572	98	5,17	0,94	0,074	130,548	<0,01
3	231,49	94	2,46	0,97	0,047			517,604	94	5,51	0,94	0,077		
3a	225,03	93	2,42	0,98	0,046	6,46	<0,05	483,781	93	5,2	0,95	0,075	33,823	<0,01
4	194,44	90	2,16	0,98	0,042			392,962	90	4,37	0,96	0,067		
4a	191,95	89	2,16	0,98	0,042	2,48	>0,05	377,315	89	4,24	0,96	0,066	15,647	<0,01

Model 1: dwa czynniki: Emocje pozytywne i Emocje negatywne; Model 2: dwa czynniki (Emocje pozytywne i Emocje negatywne), każdy z trzema podczynnikami; Model 3: Model 2 z dodanymi relacjami krzyżowymi między Uwolnieniem od winy a Winą; Model 4: Model 3 z dodanymi relacjami krzyżowymi między Czcią a Lękiem; każdy model jest przedstawiony w dwóch wersjach: ortogonalnej (modele bez indeksu) oraz nieortogonalnej (modele z indeksem a)

Wyniki porównań wskazują na (1) lepsze dopasowanie modelu ostatecznego w wersji niemieckiej niż polskiej oraz (2) utrzymującą się zależność czynników głównych w wersji polskiej.

Ad (1). Najlepsze dopasowanie w obu próbach wykazały modele uwzględniające relacje krzyżowe między emocjami pozytywnymi i negatywnymi. W wersji niemieckiej wskaźniki dobroci dopasowania dla modeli 3 i 4 są zadowalające. W wersji polskiej natomiast uwzględnienie relacji krzyżowych znacznie poprawiło dopasowanie modeli 3 i 4 w porównaniu z modelami 1 i 2, jednak nie w zadowalającym stopniu.

Ad (2). Analizując testy różnic pomiędzy wariantami ortogonalnymi i nieortogonalnymi poszczególnych modeli można stwierdzić, że dla próby niemieckiej w modelach 1, 2 i 3 różnica ta jest istotna – lepiej dopasowane są modele nieortogonalne, zaś w modelu 4 różnica ta jest nieistotna. Zatem po uwzględnieniu powiązań krzyżowych między czynnikami Poczucia winy i Uwolnienia od winy oraz Lęku i Czci, główne czynniki Emocji pozytywnych i Emocji negatywnych są niezależne, zaś obserwowalną korelację pomiędzy emocjami pozytywnymi i negatywnymi można wyjaśnić teoretycznymi zależnościami krzyżowymi. W wersji polskiej zależności między czynnikami głównymi nie da się wyjaśnić, pomimo uwzględnienia zależności krzyżowych – wszystkie testy wskazują na lepsze dopasowanie wariantu nieortogonalnego.

Dalsze analizy polskiej EtG polegały na polepszeniu założonego modelu confirmacyjnego poprzez odwołanie się do indeksów modyfikacyjnych (por. Zakrzewska, 2004). Okazało się, że przesunięcie którejkolwiek pozycji do innego czynnika nie poprawiło istotnie dopasowania modelu. Uwolnienie natomiast parametrów kowariancji pomiędzy błędami (wariancją swoistą) w trzech parach pozycji, mianowicie: „zaufanie”–„cześć”, „radość”–„szczęście” oraz „wina”–„lęk”, pozwoliło uzyskać model poprawiony, satysfakcjonujący w zakresie dobroci dopasowania ($CMIN/df = 2,243$; $RMSEA = 0,041$; $CFI = 0,98$). Różnica między ortogonalną i nieortogonalną wersją modelu poprawionego w dalszym ciągu pozostała istotna ($\Delta\chi^2 = 7,424$; $p < 0,001$). W tabeli 9 przedstawiono porównanie oszacowań parametrów uzyskanych w przyjętym przez Hubera modelu i poprawionym modelu polskim.

Tabela 9. Porównanie parametrów ostatecznych modeli analizy konfirmacyjnej niemieckiej i polskiej wersji EtG

Parametr		Wersja polska Model 4a prawiony	Wersja oryginalna Model 4
Korelacja czynników głównych			
Pozytywne	<->	Negatywne	-0,24
Ładunki czynnikowe 2. rzędu			
Bezpieczeństwo	<-	Pozytywne	0,97
Cześć	<-	Pozytywne	0,96
Uwolnienie	<-	Pozytywne	1,08
Gniew	<-	Negatywne	0,63
Lęk	<-	Negatywne	0,74
Wina	<-	Negatywne	0,96
Ładunki czynnikowe 1. rzędu			
Zaufanie	<-	Bezpieczeństwo	0,88
Radość	<-	Bezpieczeństwo	0,84
Bezpieczeństwo	<-	Bezpieczeństwo	0,85
Szczęście	<-	Bezpieczeństwo	0,88
Nadzieja	<-	Bezpieczeństwo	0,83
Wdzięczność	<-	Bezpieczeństwo	0,90
Cześć	<-	Cześć	0,84
Uwielbienie	<-	Cześć	0,90
Lęk	<-	Cześć	0,46
Strach	<-	Cześć	0,42
Uwolnienie	<-	Uwolnienie	0,63
Wina	<-	Uwolnienie	0,49
Wstyd	<-	Uwolnienie	0,48
Zawód	<-	Uwolnienie	0,43
Złość	<-	Gniew	0,88
Gniew	<-	Gniew	0,86
Lęk	<-	Lęk	0,69
Strach	<-	Lęk	0,89
Cześć	<-	Lęk	0,03
Uwielbienie	<-	Lęk	0,02
Wina	<-	Wina	0,68
Wstyd	<-	Wina	0,67
Zawód	<-	Wina	0,56
Uwolnienie	<-	Wina	0,24
Korelacje błędów			
e_radość	<->	e_szczęście	0,19
e_lęk	<->	e_wina	0,20
e_zaufanie	<->	e_cześć	0,31

Wystąpiły następujące różnice między strukturą polskiej adaptacji a strukturą oryginalnej wersji EtG:

- polski model jest nieortogonalny – wystąpiła ujemna korelacja między Emocjami pozytywnymi i Emocjami negatywnymi;

- wielkość ładunków czynnikowych drugiego rzędu w obrębie czynnika Emocji negatywnych wskazuje na to, że w próbie niemieckiej czynnik ten wyraża się przede wszystkim poprzez Lęk, zaś w polskiej – poprzez Poczucie winy;

- w przypadku ładunków krzyżowych, łączących podskale Lęku i Czci w polskiej próbie, uzyskano silniejsze wysycenie pozycji Lęku czynnikiem Czci oraz słabsze (zerowe) wysycenie pozycji Czci czynnikiem Lęku niż w próbie niemieckiej;

- w polskiej wersji uzyskano niski ładunek czynnikowy pierwszego rzędu dla pozycji „zawód (że zawiodłeś)”, której odpowiednik w wersji niemieckiej miał najwyższy ładunek czynnikowy w podczynniku Poczucie winy. Być może jest to efekt trudności z właściwym przetłumaczeniem nazwy tej emocji.

Przeprowadzone analizy trafności wewnętrznej polskiej adaptacji EtG wskazują na to, że ma ona strukturę zbliżoną, choć nie identyczną z wersją oryginalną. Odmienności te naszym zdaniem mogą być pochodną zarówno specyfiki kulturowej, jak i samego zjawiska emocji do Boga. Podstawowa różnica polega na współzależności czynników głównych w wersji polskiej. Badania Hubera i Richarda (2010) wykazały, że głównym źródłem obserwowanej korelacji emocji pozytywnych i negatywnych do Boga są teoretycznie uzasadnione współzależności występowania uczuć winy i uwolnienia od winy oraz lęku i czci. Zaprezentowane tutaj wyniki sugerują, że istnieje dodatkowe źródło tej zależności, skutkujące korelacją ujemną między czynnikami głównymi. Prawdopodobnie jest ono związane z zależnością pomiędzy gniewem i bezpieczeństwem. Czynniki te powoduje, że osoba nie może przeżywać tych uczuć niezależnie w aspekcie częstości. Charakter tego czynnika – kulturowy bądź tkwiący w naturze emocji religijnych – wymaga dalszych badań.

Czynniki Emocji pozytywnych i Emocji negatywnych różnią się między sobą pod względem homogeniczności. Zależność ta występuje w obu grupach. Ładunki czynnikowe drugiego rzędu w obrębie Emocji pozytywnych są bardzo wysokie, w przypadku adaptacji nawet wyższe niż w przypadku oryginału, co wskazuje na wysoką homogeniczność tego czynnika. Spójne z tym obrazem są wyniki analizy I, w której nie udało się wyodrębnić składowych drugiego rzędu. Zasadne zatem wydaje się pójście za sugestią Hubera i Richarda (2010), aby „zbudować pojedynczą skalę zawierającą wszystkie pozytywne pozycje

EtG. Dalsze rozróżnianie na różne typy pozytywnych emocji względem Boga nie dodałoby prawie żadnej nowej informacji”. W przypadku Emocji negatywnych ładunki czynnikowe drugiego rzędu są niższe, co wskazuje na mniejszą homogeniczność skali. W świetle analizy I, w której uzyskano dwa osobne czynniki pierwszego rzędu (Gniew i Poczucie winy-Lęk), oraz stosunkowo niskich ładunków czynnikowych drugiego rzędu dla Gniewu w analizie II oraz w badaniu Hubera i Richarda (2010), trafność włączenia Gniewu wraz z Poczuciem winy i Lękiem do jednego czynnika może być kwestionowana. Ponadto trudno uznać czynnik Emocji negatywnych za równoważny kulturowo. W polskiej wersji oznacza on przede wszystkim poczucie winy, zaś w wersji niemieckiej lęk.

Występują również różnice międzykulturowe w zakresie zależności krzyżowych Lęku i Czci. Wydaje się, iż częstość przeżywania emocji lęku i strachu u Polaków jest w większym stopniu niż u Niemców pochodną czynnika Czci. Przeżywanie zaś uczuć uwielbienia oraz czci nie zależy od czynnika Lęku. Takie wyniki sugerują, przynajmniej w kontekście polskim, raczej jednostronną niż dwustronną zależność między lękiem i czcią. Wynik ten, wzięwszy pod uwagę, iż Huber i Richard (2010) uzyskali niskie krzyżowe ładunki czynnikowe pomiędzy Lękiem i Czcią, może mieć istotne znaczenie teoretyczne.

4.4. Moc dyskryminacyjna pozycji

Moc dyskryminacyjna pozycji testowej informuje o stopniu, w jakim różnicuje ona populację pod względem mierzonej cechy (Mańkowska, 2010). Wyraża się ona współczynnikiem korelacji między pozycją i wynikiem w podskali testu, traktowanym jako suma odpowiedzi zgodnych z kluczem (Brzeziński, 1996). Przy obliczaniu mocy dyskryminacyjnej EtG posłużono się współczynnikiem korelacji punktowo-czteropolowej ϕ -Yule'a w oparciu o grupy skrajne (27%). Procedurę tę poprzedziło sprowadzenie pozycji wielokategorialnych do dwukategorialnych – zgodnie z regułą Edwardsa i Kilpatricka (Brzeziński, 1996, s. 511-513). W analizie mocy dyskryminacyjnej posłużono się wynikami z próby walidacyjnej.

W tabeli 10 przedstawiono podstawowe charakterystyki pozycji PCBS: statystyki opisowe i wartości współczynników mocy dyskryminacyjnej (ϕ) dla poszczególnych pozycji. Wszystkie pozycje charakteryzują się dobrymi parametrami – uzyskane współczynniki mieszczą się w przedziale od 0,56 do 0,99.

Tabela 10. Charakterystyka pozycji skali EtG: statystyki opisowe i moc dyskryminacyjna (φ)

Numer pozycji	Pozycja	Statystyki opisowe		Moc dyskryminacyjna (φ)				
		M	SD	Pozytywne	Negatywne	Gniew	Lęk	Poczucie winy
1.	Zaufanie	3,78	1,05	0,85				
2.	Cześć	3,74	1,10	0,81				
3.	Lęk	3,80	1,08		0,84		0,97	
4.	Radość	2,63	1,07	0,89				
5.	Wina	3,46	1,16		0,74			0,88
6.	Bezpieczeństwo	3,58	1,03	0,88				
7.	Złość	3,85	1,08		0,58	0,94		
8.	Szczęście	2,87	1,10	0,86				
9.	Wstyd	2,48	1,07		0,74			0,81
10.	Nadzieja	3,59	1,11	0,76				
11.	Gniew	2,02	1,02		0,56	0,99		
12.	Wdzięczność	2,11	0,99	0,83				
13.	Zawód (że zawiodłeś)	2,73	1,07		0,66			0,87
14.	Uwielbienie	3,48	1,05	0,90				
15.	Strach	2,98	1,06		0,84		0,97	
16.	Uwolnienie od winy	2,64	1,02	0,67				

4.5. Rzetelność

Rzetelność EtG oszacowano metodą spójności wewnętrznej. Ponieważ α -Cronbacha nie jest optymalnym wskaźnikiem dolnej granicy rzetelności, obliczono dodatkowo λ_g -Guttmana (Sijtsma, 2009). W analizie rzetelności posłużono się wynikami próby adaptacyjnej i walidacyjnej. W tabeli 11 przedstawiono statystyki opisowe i wskaźniki rzetelności dla podskal.

Tabela 11. Statystyki opisowe i wskaźniki rzetelności (α , λ_g) dla podskal w badanych próbach

Próba	Wskaźniki	Pozytywne	Negatywne	Gniew	Lęk	Poczucie winy
Próba 1 [*] Studenci	<i>M</i>	3,91	2,48	2,17	2,50	2,92
	<i>SD</i>	0,85	0,69	0,87	0,97	1,03
	α	0,93	0,76	0,83	0,84	0,73
	λ_g	0,94	0,84	0,80	0,77	0,67
Próba 2 [*] Dorośli	<i>M</i>	3,64	2,50	2,21	2,53	2,89
	<i>SD</i>	0,80	0,70	0,84	0,93	0,92
	α	0,93	0,81	0,84	0,80	0,68
	λ_g	0,93	0,85	0,80	0,72	0,59
Próba 3 [*] Studenci	<i>M</i>	3,78	2,57	2,30	2,64	2,90
	<i>SD</i>	0,70	0,71	0,85	0,95	0,90
	α	0,90	0,82	0,84	0,73	0,67
	λ_g	0,92	0,85	0,81	0,66	0,62
Próba 4 [*] Nauczyciele	<i>M</i>	3,95	2,33	1,88	2,41	2,92
	<i>SD</i>	0,74	0,63	0,75	0,92	0,91
	α	0,92	0,77	0,81	0,69	0,73
	λ_g	0,92	0,81	0,79	0,59	0,64
Próba 5 [*] Dorośli	<i>M</i>	3,83	2,50	1,99	2,72	3,07
	<i>SD</i>	0,82	0,76	0,85	1,12	0,97
	α	0,94	0,83	0,80	0,89	0,72
	λ_g	0,94	0,88	0,77	0,85	0,65
Próba 6 [*] Dorośli	<i>M</i>	3,54	2,41	2,08	2,51	2,79
	<i>SD</i>	0,87	0,68	0,81	0,97	0,94
	α	0,94	0,79	0,82	0,79	0,70
	λ_g	0,94	0,84	0,78	0,72	0,62
Próba 7 [*] Kobiety	<i>M</i>	3,79	2,50	1,94	2,67	2,76
	<i>SD</i>	0,80	0,71	0,90	1,01	0,86
	α	0,93	0,78	0,74	0,77	0,70
	λ_g	0,93	0,82	0,65	0,71	0,68
Próba 8 [*] Dorośli	<i>M</i>	3,51	2,49	2,10	2,42	2,80
	<i>SD</i>	0,86	0,62	0,86	0,89	0,80
	α	0,93	0,74	0,82	0,77	0,67
	λ_g	0,93	0,80	0,72	0,69	0,65
Próba 9 [*] Dorośli	<i>M</i>	3,28	2,50	2,28	2,55	2,60
	<i>SD</i>	1,01	0,80	1,02	0,99	0,87
	α	0,96	0,87	0,87	0,83	0,76
	λ_g	0,97	0,90	0,82	0,79	0,76

^{*} Próba adaptacyjna, podane statystyki odnoszą się do pierwszej wersji skali EtG; ^{*} Próba walidacyjna, podane statystyki odnoszą się do zrewidowanej wersji skali EtG

W skalach głównych uzyskano wysokie wskaźniki rzetelności: dla Emocji pozytywnych od 0,90 do 0,97 i Emocji negatywnych od 0,74 do 0,90. W podskalach Emocji negatywnych α jest również wysokie: dla Gniewu od 0,74 do 0,87 i Lęku od 0,69 do 0,89, ale λ_g w niektórych próbach jest umiarkowane: dla Gniewu od 0,65 do 0,82 i dla Lęku od 0,59 do 0,85. Natomiast w podskali Poczucie winy w wielu próbach uzyskano wskaźniki niższe niż 0,70 (od 0,59 do 0,76), zważywszy jednak, że ta skala ma tylko dwie pozycje, na tym etapie można uznać je za zadowalające.

4.6. Analiza trafności

Trafność treściową EtG oceniono w aspekcie zewnętrznym i wewnętrznym, trafność wewnętrzną – na podstawie zaprezentowanej wyżej analizy struktury czynnikowej skali, zaś trafność zewnętrzną – na podstawie korelacji EtG z innymi metodami do badania religijności.

Trafność zewnętrzna. Podstawą oceny trafności zewnętrznej polskiej wersji EtG było skorelowanie jej wyników z wynikami innych metod do badania religijności. Do tego celu zastosowano trzy kwestionariusze: Skalę Centralności Religijności (C-15) S. Hubera (Zarzycka, 2007 oraz artykuł zamieszczony w niniejszej książce, s. 231-261), Skalę Lęku i Fascynacji (SLiF) J. W. Szymoła (1999) i Skalę Przekonań Postkrytycznych (PCBS) D. Hutsebauta (1996), w polskiej adaptacji R. P. Bartczuka, M. P. Wiechetka i B. Zarzyckiej (zob. artykuł w niniejszej książce, s. 201-230).

Skala C-15 pozwala na pomiar pozycji religijnego systemu znaczeń w hierarchicznej konfiguracji systemu konstruktów osobistych jednostki (Centralność, α = od 0,96 do 0,80) oraz w pięciu następujących wymiarach: Zainteresowanie problematyką religijną (α = od 0,89 do 0,47), Przekonania religijne (α = 0,90 do 0,68), Modlitwa (α = od 0,88 do 0,41), Kult (α = 0,85 do 0,67) i Doświadczenie religijne (α = od 0,87 do 0,68) (Zarzycka, 2007 oraz artykuł zamieszczony w niniejszej książce, s. 231-261). SLiF służy do pomiaru trzech wymiarów przeżycia religijnego: Fascynacji (α = 0,96), Lęku Niewolniczego (α = 0,79) i Lęku synowskiego (α = 0,92). Skala Przekonań Postkrytycznych Hutsebauta (1996) mierzy dwa wymiary, za pomocą których Wulff (1991, 1999) opisał możliwe podejścia do religii: Włączenie vs Wykluczenie transcendencji oraz Literalna vs Symboliczna interpretacja religii. Metoda składa się z czterech podskal: Ortodoksja (α = od 0,50 do 0,73), Krytyka zewnętrzna (α = od 0,84 do 0,89), Relatywizm (α = od 0,67 do 0,74) i Wtórna naiwność (α = od 0,56 do 0,71) (Bartczuk, Wiechetek, Zarzycka, artykuł na s. 201-230).

Przyjęto, że argumentem przemawiającym za trafnością skali EtG będzie taki wzorzec korelacji, w którym Centralność i poszczególne jej wymiary będą korelowały dodatnio z Emocjami pozytywnymi i negatywnymi poprzez wymiary Poczucia winy i Lęku. Silniejszych korelacji należy jednak oczekiwać między C-15 i Emocjami pozytywnymi niż negatywnymi. Oczekiwano, że Fascynacja i Lęk synowski będą silnie, dodatnio powiązane z Emocjami pozytywnymi oraz że nieco niższe, choć również dodatnie korelacje wystąpią z Emocjami negatywnymi, zwłaszcza Lękiem i Poczuciem winy. W przypadku Lęku niewolniczego oczekiwano również dodatnich korelacji zarówno z Emocjami pozytywnymi, jak i negatywnymi, ale przewidywano, że związki z Emocjami negatywnymi, zwłaszcza z Lękiem i Poczuciem winy, będą silniejsze niż z Emocjami pozytywnymi. W przypadku PCBS, zgodnie z rezultatami badań Durieza i Hutsebauta (2001), należy oczekiwać, że Wtórna naiwność będzie korelowała dodatnio z Emocjami pozytywnymi i Poczuciem winy oraz ujemnie z Gniewem; Ortodoksja będzie korelowała dodatnio zarówno z Emocjami pozytywnymi, jak i Emocjami negatywnymi, a także z Lękiem i Poczuciem winy; Krytyka zewnętrzna i Relatywizm powinny korelować dodatnio z Gniewem, a ujemnie z Emocjami pozytywnymi, Lękiem i Poczuciem winy. Emocje pozytywne będą korelowały dodatnio z Wtórnią naiwnością i ujemnie z Krytyką Zewnętrzną. Najsilniejszych korelacji należy oczekiwać między Emocjami pozytywnymi oraz Fascynacją i Lękiem synowskim. Style zawierające włączenie transcendencji (Ortodoksja i Wtórna naiwność) będą korelowały dodatnio z Emocjami pozytywnymi i Poczuciem winy, a style wykluczające transcendencję (Relatywizm i Krytyka zewnętrzna) – ujemnie. Gniew będzie korelował ujemnie z Ortodoksją i Wtórnią naiwnością oraz dodatnio z Krytyką zewnętrzną i Relatywizmem. Lęk powinien korelować dodatnio z Ortodoksją oraz ujemnie z Krytyką Zewnętrzną i Relatywizmem, natomiast nie powinien korelować z Wtórnią naiwnością.

Uzyskane w trakcie prowadzonych analiz współczynniki korelacji potwierdziły trafność polskiej wersji EtG. Oczekiwany wzorzec zależności uwidocznił się we wszystkich przeprowadzonych analizach. Emocje pozytywne, Poczucie winy i Lęk były dodatnio powiązane ze wszystkimi wymiarami centralności C-15 i przeżycia religijnego. Emocje pozytywne i Poczucie winy korelowały dodatnio ze stylami myślenia o religii zakładającymi włączenie transcendencji (Ortodoksja i Wtórna naiwność) oraz ujemnie ze stylami wykluczającymi transcendencję (Krytyka Zewnętrzna i Relatywizm). Odwrotne zależności uwidoczniły się w przypadku Gniewu. Lęk korelował dodatnio z Ortodoksją, natomiast ujemnie z Krytyką zewnętrzną i Relatywizmem (zob. tabela 14).

Korelacje Emocji pozytywnych ze skalami C-15, Fascynacją i Lękiem synowskim są wysokie lub bardzo wysokie, co oznacza, że skale te mają silne wysycenie pozytywnym komponentem afektywnym. W pozostałych przypadkach wskaźniki korelacji są umiarkowane lub niskie. Można to tłumaczyć faktem, że zakresy treściowe konstruktów mierzonych przez skalę EtG tylko częściowo pokrywają się z zakresami konstruktów ujmowanych przez pozostałe miary religijności. W przypadku EtG ujmowany jest bowiem tylko jeden, afektywny aspekt religijności, nie zaś jej cała struktura.

Tabela 12. Korelacje (r -Pearsona) między skalą EtG, C-15 ($N = 633$), SLiF ($N = 267$) a PCBS ($N = 663$)

	Emocje pozytywne	Emocje negatywne	Gniew	Lęk	Poczucie winy
C-15					
Zainteresowanie	0,58***	0,19***	-0,06	0,21***	0,26***
Przekonania	0,72***	0,20***	-0,06	0,22***	0,28***
Modlitwa	0,76***	0,25***	-0,02	0,28***	0,31***
Doświadczenie	0,73***	0,27***	0,05	0,27***	0,28***
Kult	0,67***	0,28***	-0,02	0,31***	0,32***
Centralność	0,83***	0,28***	-0,02	0,31***	0,35***
PCBS					
Ortodoksja	0,58***	0,19***	-0,12**	0,27***	0,25***
Krytyka zewnętrzna	-0,58***	-0,06	0,17***	-0,10*	-0,19***
Relatywizm	-0,43***	-0,13***	0,12**	-0,18***	-0,22***
Wtórna naiwność	0,35***	-0,04	-0,17***	-0,06	0,12**
SLiF					
Fascynacja	0,80***	0,16*	-0,26***	0,29***	0,29***
Lęk niewolniczy	0,25***	0,37***	0,08	0,43***	0,28***
Lęk synowski	0,79***	0,23***	-0,21**	0,33***	0,35***

5. Sposób obliczania i interpretacja wyników

Wyniki w podskalach EtG oblicza się na podstawie odpowiedzi osoby badanej, wyrażających stopień jej ustosunkowania się do 16 pozycji. Każda odpowiedź ma wartość punktu wybranego przez osobę badaną na kontinuum pięciopunktowym. Wynik surowy w podskali to średnia arytmetyczna uzyskana za odpowiedzi na pozycje tworzące daną podskalę. W podskali Emocje pozytywne suma punktów za odpowiedzi jest dzielona przez 9, a w podskali Emocje negatywne – przez 7. Wyniki w podskalach Gniew i Lęk uzyskujemy poprzez podzielenie sumy punktów za odpowiedzi przez 2, a w podskali Poczucie winy – przez 3.

Wyniki w podskalach EtG pozwalają na ocenę częstości doświadczania poszczególnych emocji w stosunku do Boga: pozytywnych i negatywnych (gniewu, lęku i poczucia winy). Wysoki wynik w każdej ze skal oznacza wysoką, a niski wynik niską częstość doświadczania każdej z emocji względem do Boga.

6. Zastosowanie Skali

Skala przeznaczona jest do diagnozy emocji doświadczanych w stosunku do Boga przez młodzież i dorosłych, na gruncie różnych religii monoteistycznych. Metoda może być stosowana w badaniach porównawczych. Nie jest znana rzetelność skali w różnych grupach specjalnych, takich jak np. pacjenci psychiatryczni, więźniowie, narkomani. Prowadząc badania w tych grupach, należałoby za każdym razem analizować rzetelność EtG.

7. Przegląd badań

Z uwagi na to, że skala EtG jest metodą od niedawna stosowaną zarówno na gruncie niemieckim, jak i polskim, niewiele jest badań, w których była używana. W dotychczasowych studiach koncentrowano się na analizie własności psychometrycznych samej metody i jej związków z innymi miarami religijności, psychospołecznych korelatach emocji religijnych, a także analizowano emocje religijne u przedstawicieli różnych tradycji religijnych.

Skalę EtG stosowano także w badaniach nad psychospołecznymi korelatami religijności. Rydz i Zarzycka (2008) analizowały związki między kompetencjami społecznymi i różnymi wymiarami religijności u osób w okresie młodej dorosłości. W badaniach wykorzystano EtG i Kwestionariusz Kompetencji

Społecznych (KKS) A. Matczak. Uzyskano dodatnie korelacje między kompetencjami intymnymi i Emocjami pozytywnymi oraz Gniewem. Kompetencje związane z ekspozycją społeczną korelowały dodatnio z Gniewem. W innych badaniach Rydz i Zarzycka (2009) analizowały różnice w zakresie emocji względem Boga u osób o różnym poziomie poczucia koherencji. Poczucie koherencji różnicowało badanych zarówno w zakresie Emocji pozytywnych, jak i Emocji negatywnych. W kolejnych badaniach Zarzycka i Rydz (2010) analizowały związki wielu wymiarów religijności z aprobatą społeczną u osób o różnym poziomie centralności religijności. Analizy nie wykazały zależności między aprobatą społeczną a emocjami względem Boga w grupie zasadniczej oraz oddzielnie w grupach kobiet i mężczyzn. Odnotowano natomiast bardzo niskie, dodatnie związki aprobaty społecznej z Emocjami pozytywnymi oraz ujemne z Emocjami negatywnymi w grupie o wysokiej centralności.

W projekcie realizowanym w ramach własnej pracy doktorskiej Krasiczyńska (2010) analizowała psychospołeczne korelaty wypalenia zawodowego u nauczycieli szkół specjalnych. Zastosowała m.in. skalę EtG oraz kilka metod do pomiaru wypalenia zawodowego. Badania ujawniły ujemne powiązanie wypalenia zawodowym z Emocjami pozytywnymi. Śliwak, Zarzycka i Karnówka (2011) analizowali powiązania między treścią doświadczenia religijnego i wymiarami pięcioczynnikowego modelu osobowości. Lęk i Poczucie winy korelowało dodatnio z Neurotycznością oraz ujemnie z Ugodowością.

*

Polska wersja skali EtG charakteryzuje się dobrymi parametrami psychometrycznymi w zakresie własności pozycji i rzetelności podskal. Prowadząc badania za pomocą tej metody, trzeba uwzględnić to, że struktura skali EtG jest wrażliwa na różnice międzykulturowe, dlatego zawsze należy sprawdzać równowagę międzykulturową wyników.

Dalsze prace wymagałyby ustalenia stabilności oraz pogłębionych analiz nad trafnością skali. Wydaje się jednak, że struktura wewnętrzna EtG może być trudna do ustalenia ze względu na małą liczbę pozycji w niektórych podczynnikach. Poprawienia wymaga pozycja „zawód (że zawiodłeś)”. Obecnie kontynuowane są prace nad kolejną, bardziej rozbudowaną wersją metody. Przyszłe badania mogłyby również podjąć kwestię specyficznych wzorów emocji względem Boga, związanych z patologicznym doświadczeniem religijnym, oraz emocji skonfliktowanych. Rozstrzygnięcie tych kwestii może być pomocne w poradnictwie pastoralnym (Huber, Richard, 2010).

Zestawienie zbiorcze

Opis bibliograficzny	Przedmiot badania	Zastosowane skale	Opis grupy	Wyniki
Rydz, E., Zarzycka, B. (2008). Kompetencje społeczne a religijność osób w okresie młodej dorosłości. W: E. Rydz, D. Musiał (red.), <i>Z zagadnień psychologii rozwoju człowieka</i> (t. 2, s. 65-82). Lublin: TN KUL	Związki między religijnością i kompetencjami społecznymi	Kwestionariusz Kompetencji Społecznych (KKS) Matczak, TSR Hubera	Studenci: $N = 125$ – 108 kobiet i 17 mężczyzn, w wieku od 19-29 lat ($M = 20,13$; $SD = 1,31$)	Kompetencje intrymne korelowały dodatnio z Emocjami pozytywnymi oraz Gniewem. Kompetencje związane z ekspozycją społeczną korelowały dodatnio z Gniewem
Rydz, E., Zarzycka, B. (2009). Poczucie koherencji a struktura religijności. W: H. Gasiul, E. Wrocławska-Warchała (red.), <i>Osobowość i religia</i> (s. 370-383). Warszawa: UKSW	Analiza różnic w zakresie emocji względem Boga u osób o różnym poziomie poczucia koherencji	TSR S. Hubera, SOC-29 Antonovsky'ego	Studenci: $N = 141$ – 127 kobiet i 14 mężczyzn, w wieku od 18 do 35 lat ($M = 20,63$; $SD = 2,01$)	Poczucie koherencji różnicowało badanych w zakresie Emocji pozytywnych i Emocji negatywnych
Krasiczyńska, B. (2010). <i>Psychospołeczne korelaty zespołu wypalenia zawodowego u nauczycieli szkół specjalnych</i> (mps pracy doktorskiej, KUL)	Analiza związków wypalenia zawodowego z cechami osobowości, poczuciem bezpieczeństwa, poczuciem koherencji, zasobami zawodowymi, religijnością i danymi socjodemograficznymi	KWZ C. Maslach; UWES W. B. Schaufelego i A. B. Bakker; AVEM U. Schaaerschmidta i A. Fischera; NEO-PI-R P. T. Costy i R. R. McCrae; KPB Z. Uchnasta; SOC-29 A. Antonovsky'ego; Kwestionariusz Subiektywnej Oceny Funkcjonowania Zawodowego w opracowaniu S. Tucholskiej; TSR Hubera	Nauczyciele szkolnictwa specjalnego ($N = 275$)	Wypalenie korelowało ujemnie z Emocjami Pozytywnymi

Śliwak, J., Zarzycka, B., Karnówka, A. (2010). Treść doświadczenia religijnego a pięcioczynnikowy model osobowości. <i>Edukacja. Teologia i Dialog</i> , 1, 7, 145-162	Analiza powiązań między treścią doświadczenia religijnego i wymiarami pięcioczynnikowego modelu osobowości	TSR Hubera, NEO-PI-R	N = 110 osób dorosłych – 79 kobiet i 31 mężczyzn, w wieku od 19 do 60 lat	Lęk i Poczucie winy korelowały dodatnio z Neurotycznością oraz ujemnie z Ugodowością
Zarzycka, B., Rydz, E. (2011). The selective relationship between religious dimensions and social desirability among polish students. <i>Mental Health, Religion and Culture</i> , 14, 5, 411-422	Analiza związków religijności z aprobatą społeczną, w zależności od poziomu centralności religijności	KAS R. Ł. Drwala i J. T. Wilczyńskiej, RST S. Hubera, PCBS D. Hutsebauta	Studenci: N = 200 – 100 kobiet i 100 mężczyzn, w wieku od 19 do 32 lat (M = 20,76; SD = 2,39)	Nie odnotowano związków między emocjami względem Boga i aprobatą społeczną. W grupie o wysokiej centralności religijności odnotowano niskie zależności: dodatnie korelacje aprobaty społecznej z Emocjami pozytywnymi i ujemne z Emocjami negatywnymi

Bibliografia

- Bickel, C. O., Ciarrocchi, J. W., Sheers, N. J., Estadt, B. K., Powell, D. A., Pargament K. I. (1998). Perceived stress, religious coping styles, and depressive affect. *Journal of Psychology and Christianity*, 17, 33-42.
- Bowlby, J. (1969). *Attachment and loss*. Vol. I: *Attachment*. New York: Basic Books.
- Brzeziński, J. (1996). *Metodologia badań psychologicznych*. Warszawa: Wydawnictwo Naukowe PWN.
- Cronbach, L. J., Shavelson, R. J. (2004). My current thoughts on coefficient alpha and successor procedures. *Educational and Psychological Measurement*, 64, 391-418.
- Drwal, R. Ł. (1995). *Adaptacja kwestionariuszy osobowości*. Warszawa: Wydawnictwo Naukowe PWN.
- Duriez, B., Hutsebaut, D. (2001). Approaches to religion and the moods and emotions associated with religion: An exploratory study in Flanders (Belgium). *Journal of Empirical Theology*, 14, 2, 75-84.

- Emmons, R. A. (2003). Emotion and religion. W: R. F. Paloutzian, C. L. Park (red.), *Handbook of the psychology of religion and spirituality* (s. 235-252). New York: The Guilford Press.
- Emmons, R. A., Paloutzian, R. F. (2003). The psychology of religion. *Annual Review of Psychology*, 54, 377-402.
- Eurelings-Bontekoe, E. H. M., Van Steeg, J. H., Verschuur, M. J. (2005). The association between personality, attachment, psychological distress, church denomination and the God concept among a non-clinical sample. *Mental Health, Religion and Culture*, 8, 141-54.
- Hambleton, R. K. (2001). The next generation of the ITC test translation and adaptation guidelines. *European Journal of Psychological Assessment*, 17, 3, 164-172.
- Hill, P. C. (1995). Affective theory and religious experience. W: R. W. Jr. Hood (red.), *Handbook of religious experience* (s. 353-377). Birmingham, AL: Religious Education Press.
- Huber, S. (1996). *Dimensionen der Religiosität. Skalen, Messmodelle und Ergebnisse einer empirisch orientierten Religionspsychologie*. Bern: Verlag Hans Huber.
- Huber, S. (2003). *Zentralität und Inhalt. Ein neues multidimensionales Messmodell der Religiosität*. Opladen: Leske-Budrich.
- Huber, S. (2004). *Zentralität und Inhalt. Eine Synthese der Messmodelle von Allport und Glock*. W: Ch. Zwingmann, H. Moosbrugger (red.), *Religiosität: Messverfahren und Studien zu Gesundheit und Lebensbewältigung. Neue Beiträge zur Religionspsychologie* (s. 79-105). Münster: Waxmann.
- Huber, S. (2006). *The Structure-of-Religiosity-Test (SRT). A comprehensive instrument for systematic research in the field of religion*. The Conference of 2006 International Association of Psychology of Religion, Leuven, 27-31.08.2006.
- Huber, S. (2008). Der Religiositäts-Struktur-Test (R-S-T). Kernkonzepte und Anwendungsperspektiven. *Prävention: Zeitschrift für Gesundheitsförderung*, 31, 2, 38-39.
- Huber, S., Richard, M. (2010). The Inventory of Emotions towards God (EtG): Psychological valences and theological issues. *Review of religious research*, 52, 1, 21-40.
- Hutsebaut, D. (1996). Post-critical belief. A new approach to the religious attitude problem. *Journal of Empirical Theology*, 9, 48-66.
- Kelly, G. (1955). *The psychology of personal constructs*. New York: Norton.
- Kirkpatrick, L. A. (1992). An attachment-theory approach to the psychology of religion. *International Journal for the Psychology of Religion*, 2, 3-28.
- Krasiczyńska, B. (2010). *Psychospołeczne korelaty zespołu wypalenia zawodowego u nauczycieli szkół specjalnych* (mps pracy doktorskiej, Katolicki Uniwersytet Lubelski Jana Pawła II).
- Lawrence, R. T. (1997). Measuring the image of God: The God Image Inventory and the God Image Scales. *Journal of Psychology and Theology*, 25, 214-226.

- Lück, H. E., Timäus, E. (1969). Skalen zur Messung Manifeste Angst (MAS) und sozialer Wünschbarkeit (SDS-E und SDS-CM). *Diagnostica*, 15, 134-141.
- Mańkowska, M. (2010). *Wprowadzenie do psychometrii*. Lublin: Wydawnictwo KUL.
- Matys, W. (2006). *Psychologiczna analiza więzi z Bogiem w perspektywie teorii przywiązania* (mps pracy doktorskiej, Katolicki Uniwersytet Lubelski Jana Pawła II).
- Matys, W., Bartczuk, R. (2006). *Structural analysis of attachment to God. Measurement and typology*. Referat wygłoszony podczas The Conference of 2006 International Association of Psychology of Religion, Leuven, 27-31.08.2006.
- Murken, S. (1998). *Gottesbeziehung und psychische Gesundheit. Die Entwicklung eines Modells und seine empirische Überprüfung*. Münster: Waxmann.
- Ostendorf, F. (1990). *Sprache und Persönlichkeitsstruktur. Zur Validität des Fünf-Faktoren-Modells der Persönlichkeit*. Regensburg: Roderer.
- Otto, R. (1968). *Świętość. Elementy irracjonalne w pojęciu bóstwa i ich stosunek do elementów racjonalnych*. Warszawa: Książka i Wiedza (1 wyd. – 1917).
- Pargament, C. I. (1999). The psychology of religion and spirituality? Yes and no. *The International Journal for the Psychology of Religion*, 9, 3-16.
- Petersen, K. U. (1993). *Persönliche Gottesvorstellungen. Empirische Untersuchungen / Entwicklung eines Klärungsverfahrens*. Hamburg: Verlag an der Lottbek.
- Rizzuto, A. M. (1979). *The birth of the living God*. Chicago: University of Chicago Press.
- Rydz, E., Zarzycka, B. (2008). Kompetencje społeczne a religijność osób w okresie młodej dorosłości. W: E. Rydz, D. Musiał (red.), *Z zagadnień psychologii rozwoju człowieka* (t. 2, s. 65-82). Lublin: Towarzystwo Naukowe KUL.
- Rydz, E., Zarzycka, B. (2009). Poczucie koherencji a struktura religijności. W: H. Gasiul, E. Wrocławska-Warchała (red.), *Osobowość i religia* (s. 370-383). Warszawa: UKSW.
- Sijtsma, K. (2009). On the use, the misuse, and the very limited usefulness of Cronbach's Alpha. *Psychometrika*, 74, 1, 107-120.
- Stark, R. (1965). A taxonomy of religious experience. *Journal for the Scientific Study of Religion*, 5, 97-116.
- Stark, R., Glock, Ch. Y. (1970). *American Piety: The nature of religious commitment*. Berkeley-Los Angeles-London: University of California Press.
- Szymoń, J. W. (1999). *Lęk i fascynacja. Osobowościowe korelaty lęku i fascynacji w przeżyciu religijnym*. Lublin: Redakcja Wydawnictwa KUL.
- Śliwak, J., Zarzycka, B., Karnówka, A. (2010). Treść doświadczenia religijnego a pięcioczynnikowy model osobowości. *Teologia, Edukacja, Dialog*, 1, 7, 145-162.
- Watson, D., Clark, L. A., Tellegen, A. (1988). Development and validation of brief measures of positive and negative affect: The PANAS scales. *Journal of Personality and Social Psychology*, 54, 1063-1070.

- Winnicott, D. W. (1953). Transitional objects and transitional phenomena. *International Journal of Psychoanalysis*, 34, 89-97.
- Wulff, D. M. (1991). *Psychology of religion: Classic and contemporary views*. New York: Wiley.
- Wulff, D. M. (1999). *Psychologia religii. Klasyczna i współczesna*. Warszawa: Wydawnictwo Szkolne i Pedagogiczne.
- Zakrzewska, M. (2004). Konfirmacyjna analiza czynnikowa w ujęciu pakietu statystycznego LISREL 8.51 (2001) Karla G. Jöreskoga i Daga Sörboma. W: J. Brzeziński (red.), *Metodologia badań psychologicznych. Wybór tekstów* (s. 442-478). Warszawa: Wydawnictwo Naukowe PWN.
- Zarzycka, B. (2007). Skala Centralności Religijności S. Hubera. *Roczniki Psychologiczne*, 10, 1, 133-157.
- Zarzycka, B., Bartczuk, R., Rydz, E. (2009). *Internal structure of the Polish version of S. Huber's Emotions towards God Scale (EtG)*. Congress of International Association for the Psychology of Religion, Wiedeń, 23-28.08.2009.
- Zarzycka, B., Rydz, E. (2011). The selective relationship between religious dimensions and social desirability among polish students. *Mental Health, Religion and Culture*, 14, 5, 411-422.

Informacje o warunkach korzystania z zaprezentowanych w książce narzędzi można znaleźć na stronie www.kul.pl/psychologia/spoleczna/metody.